

HTML-Editor KompoZer

Autor: Martina Rüter

HTML-Editor KompoZer

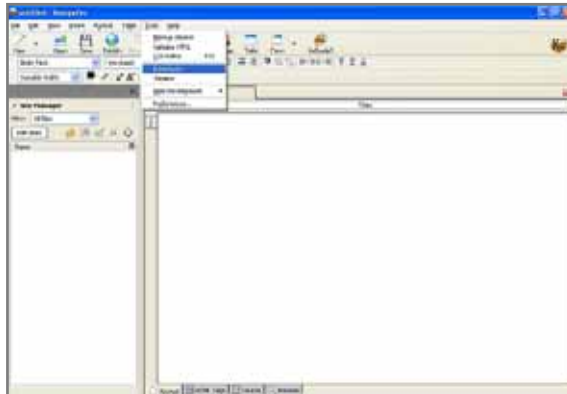


Abb. 1: Englischsprachige Programmoberfläche des KompoZers. Zur Installation der deutschen Sprachversion „Tools > Extensions“ wählen.



Abb. 2: Deutsche Sprachdatei .xpi installieren

Der kostenlose HTML-Editor KompoZer stellt die Weiterentwicklung des Nvu-Editors (gesprochen: „n-view“) dar und ist eine freie Software (Open Source) zur Erstellung und Bearbeitung von HTML-Seiten.

Die Software besteht aus einem WYSIWYG-Editor (What you see is what you get), einem FTP-Modul (File Transfer Protocol) und einem CSS-Editor (Cascading Style Sheets). Das Programm lässt sich auch auf Rechnern mit eingeschränkten Rechten installieren, da es sich nicht tief im Betriebssystem verankert.

Herunterzuladen ist der KompoZer unter: <http://kompozer.net>: passende Installationsdatei und unter „Langpacks“ das deutsche Sprachpaket „de-DE“ herunterladen, entpacken und die Datei *kompozer.exe* doppelklicken. Nach der Installation über das Menü „Tools > Extensions“ (Abb. 1) die deutsche Sprachdatei „*kz-077-langpack-deDE.xpi*“ installieren und das Programm neu starten (Abb. 2).

Die Oberfläche des KompoZers (Abb. 3) offenbart sich in einer Dreiteilung:

1. Menüleisten oben
2. Dateiverwaltung links
3. Bearbeitungsfenster rechts

Zu den Menüleisten zählen gleich vier Stück:

- klassische Menüleiste
- Iconleiste
- Formatierungsleiste 1
- Formatierungsleiste 2

HTML-Editor KompoZer

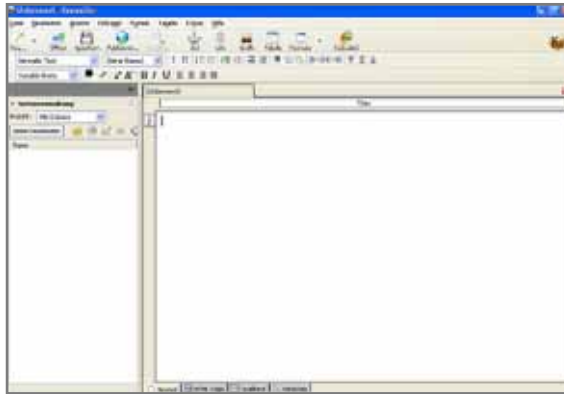


Abb. 3: KompoZer-Oberfläche



Abb. 4: Menü: *Extras > Einstellungen > Allgemein*



Abb. 5: Menü: *Extras > Einstellungen > Seiteneinstellungen*

Der Dateimanager wird als „Seitenverwaltung“ bezeichnet.

Der eigentliche Arbeitsbereich verfügt am oberen Ende über Seiten-Tabs. D. h. es können mehrere HTML-Dateien gleichzeitig geöffnet und bearbeitet werden. Im unteren Bereich kann man zwischen vier Ansichten wählen:

1. Normal (Layout-Modus)
2. HTML-Tags (hervergehobene HTML-Tags)
3. Quelltext (HTML-Quellcode-Ansicht)
4. Vorschau

Voreinstellungen:

1. Menü: *Extras > Einstellungen: Allgemein* (Abb. 4): aktivieren Sie ggf.

- Formatierung des Original-Quelltext erhalten

- Grafiken und andere eingebundenen Dateien gemeinsam mit Seiten speichern

- Tabellen-Layout beim Einfügen oder Löschen von Zellen erhalten

- Neues Dokument immer als Tab öffnen.

2. Menü: *Extras > Einstellungen: Seiteneinstellungen* (Abb. 5): aktivieren Sie unter „Ländereinstellungen“

- Sprache: Deutsch-Deutschland (de-de)

- Schreibrichtung: links nach rechts

- Zeichensatz: ISO-8859-1

Hier können Sie auch gleich die Farben für die unterschiedlichen Zustände von Links (unbesucht, besucht, aktiv etc.) und eine Hintergrundfarbe bzw. -bild für Ihr Dokument wählen. Ein Hintergrundbild wird vom Browser automatisch gekachelt, also nach links und unten wiederholt.

HTML-Editor KompoZer



Abb. 6: Menü: *Extras* > *Einstellungen* > *Erweitert*

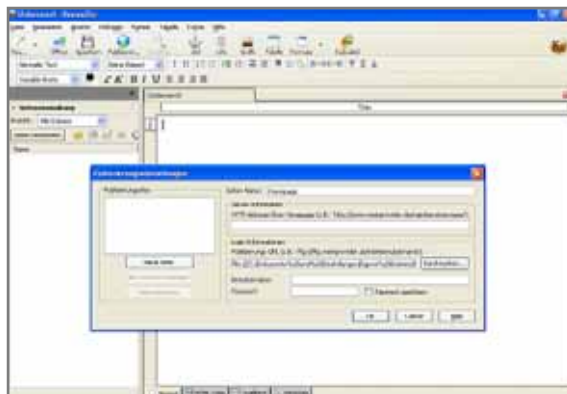


Abb. 7: Stamm-Verzeichnis anlegen über: *Seiten bearbeiten* Publizierungseigenschaften



Abb. 8: Seitenverwaltung mit dem Projekt-Verzeichniss

3. Menü: *Extras* > *Einstellungen*: *Erweitert* (Abb. 6): wählen Sie

- HTML-Sprache: XHTML1
- DTD: Transitional
- Verhalten der Enter-Taste: Enter-Taste in einem Absatz erzeugt immer einen neuen Absatz
- Echtzeit-Rechtschreibprüfung: Unterstreiche falsch geschriebene Wörter
- Spezielle Zeichen: Spezialzeichen in HTML4.

Als nächstes sollte ein Stamm-Verzeichnis zugeordnet werden. Klicken Sie dazu auf den Button „*Seiten bearbeiten*“ im Bereich der Seitenverwaltung. Es öffnet sich das Fenster „*Publizierungseinstellungen*“. Vergeben Sie einen aussagekräftigen Titel für Ihr Projekt, wie z. B. „Homepage“. Unter dem Bereich „*Login-Informationen*“ klicken Sie auf den Button „*Durchsuchen*“. Es öffnet sich der Windows-Dateimanager. Legen Sie z. B. unter „*Eigene Dateien*“ einen neuen Ordner „*Homepage*“ an (Abb 7). Schließen Sie das Fenster durch einen Klick auf *OK*. Im Seitenmanager sollte nun das neu angelegte Verzeichnis erscheinen.

Klicken Sie nun auf das Symbol „*Neues Verzeichnis*“. Geben Sie als Verzeichnisnamen „*bilder*“ ein und klicken Sie auf das Symbol „*Aktualisieren*“. Nun sollte unterhalb des Ordners „*Homepage*“ ein Ordner „*bilder*“ auftauchen (Abb. 8).

Die neu angelegten Ordner finden Sie auch im Windows Explorer wieder.

Um eine neue HTML-Datei anzulegen, wählen Sie *Datei* > *Speichern unter...*

Geben Sie einen Dateinamen ein, z. B. „*index*“. Klicken Sie erneut auf das Symbol „*Aktualisieren*“ in der Seitenverwaltung, um die neu angelegte Datei im Verzeichnisbaum zu sehen.

HTML-Editor KompoZer

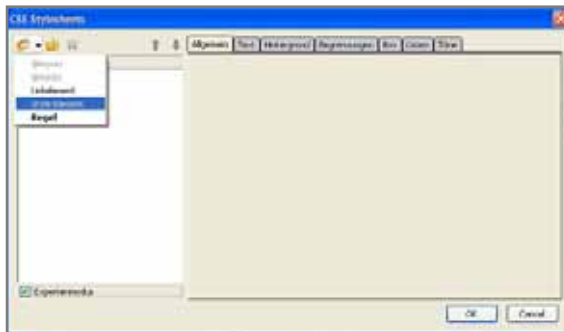


Abb. 9: CSS-Editor



Abb. 10: Stylesheet erstellen



Abb. 11: Stylesheet exportieren



Abb. 12: Textformatierungen festlegen

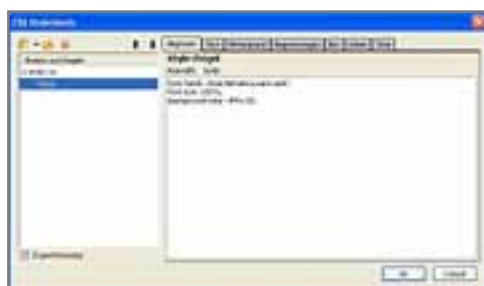


Abb. 13: Erstellte Stil-Regel für das body-Element

Der **CSS-Editor** sollte stets aus dem Modus „Normal“ aufgerufen werden. Sicherheitshalber immer zuvor die Datei speichern!

Der CSS-Editor befindet sich unter *Extras > CSS-Editor* oder klicken Sie das CSS-Editor-Icon der Symbolleiste an. Wählen Sie aus dem linken oberen Menü „*Style Element*“ aus (Abb. 9). Geben Sie unter Mediatyp „*all*“ ein und klicken Sie auf „*Stylesheet erstellen*“ (Abb. 10). Der Editor erzeugt zunächst ein internes Stylesheet. Klicken Sie auf den Button „*Stylesheet exportieren und auf externes Stylesheet umstellen*“ (Abb. 11). Wählen Sie das korrekte Verzeichnis und vergeben Sie einen Dateinamen für die CSS-Datei mit der Dateiendung *.css*.

Über die Auswahl „*Regel*“ erstellen Sie neue CSS-Anweisung für z. B. das Element *body*. Klicken Sie auf den Button „*Style-Regel erstellen*“. Markieren Sie links das *body*-Element und aktivieren Sie den Karteireiter „*Text*“. Wählen Sie Schriftart vordefiniert „*Arial, Helvetica, sans-serif*“ und die Schriftgröße „*100%*“ (Abb. 12). Im Karteireiter „*Hintergrund*“ legen Sie eine Hintergrundfarbe bzw. -bild für das HTML-Dokument fest.

Der Karteireiter „*Begrenzungen*“ bezieht sich auf Rahmen und den Karteireiter „*Box*“ benötigen Sie beim Einsatz von DIV-Elementen. Nachdem Sie Ihre Eingaben mit *OK* beendet haben, schließt sich der CSS-Editor. Um die vorgenommenen Einstellungen nochmals zu überprüfen, öffnen Sie den CSS-Editor erneut. Mit einem Klick auf das HTML-Element *body* listet der Editor Ihnen nun im rechten Teil des Fensters sämtliche CSS-Eigenschaften für dieses Element auf (Abb. 13).